

Ficha de trabalho Petra tou Romiou

O local de nascimento de Afrodite

Diretrizes para educadores/as

- **Contexto e área de património cultural:** património material no Chipre
- **Descrição e justificação:** O mítico local de Nascimento de Afrodite, Petra tou Romiou, é uma formação geológica interessante de rochas enormes numa das costas mais bonitas do Chipre. Conta a lenda que Afrodite nasceu da espuma naquele local e uma das rochas foi chamada de Rocha de Afrodite, em parte, devido à espuma que é formada na sua base, que faz lembrar da história do nascimento da deusa. É um local histórico e de lazer muito popular no Chipre e atrai milhares de turistas e pessoas locais todos os anos.
- **Duração:** 45 minutos
- **Nível linguístico:** B1
- **Conhecimentos prévios:** vocabulário básico sobre mitologia e tradições, capacidade de compreender os pontos principais de uma história, poder produzir texto simples sobre tópicos que são familiares ou de interesse pessoal, poder descrever experiências/eventos e dar breves explicações & razões para determinadas opiniões e planos.
- **Área temática, fenómenos gramaticais e sintáticos (objetivos de aprendizagem):**

Nesta ficha de trabalho os/as alunos/as irão aprender:

- Vocabulário sobre mitologia
- Factos sobre importantes obras artísticas
- A identificar sinónimos
- A transformar nomes em adjetivos e/ou verbos

○ **Competências desenvolvidas (ou benefícios para os/as alunos/as):**

Ao terminar esta ficha de trabalho, os/as alunos/as irão:

- Aumentar a sua capacidade de ter pequenas discussões sobre quadros e o seu significado
- Ter uma perspetiva locais de património material mais importantes no Chipre
- Aprender a converter nomes em adjetivos & verbos
- Encontrar e usar sinónimos de palavras relacionadas com mitologia
- Enriquecer o vocabulário sobre mitos
- Praticar a suas competências de compreensão escrita em relação a mitos e lendas

○ **Material necessário:** canetas/lápis, cópias dos exercícios, ligação à Internet

○ **Referências e recursos:**

- Merrillees Robert Stuart. The Mythology Around a Myth: Aphrodite and Petra tou Romiou. In: *Cahiers du Centre d'Etudes Chyriotes*. Volume 45, 2015. Hommage à Jacqueline Karageorghis. pp. 29-43.
DOI: <https://doi.org/10.3406/cchyp.2015.1620>
- Visit Cyprus (2021) "Birthplace of Aphrodite – Petra tou Romiou" <https://www.visitcyprus.com/index.php/en/discovercyprus/rural/sites-monuments/item/732-birthplace-of-aphrodite-petra-tou-romiou>
- Cyprus Island (2021) "Petra tou Romiou", <https://www.cyprusisland.net/cyprus-beaches/petra-tou-romiou>
- Fontes das imagens, Pixabay.com, <https://pixabay.com/photos/painting-la-nascita-di-venere-63186/>

Ficha de trabalho do/a aluno/a

EXERCÍCIO 1:

(Duração: 15 minutos)

Abaixo, podes ver **dois textos curtos** sobre Petra tou Romiou (a Rocha de Afrodite). Ambos os textos se referem a um mito em relação a este local de património material. Completa as histórias com as palavras que faltam.

Tarefa 1: Os mitos em volta de Petra tou Romiou

Usando o banco de palavras abaixo, preenche os espaços no texto em infra. Duas palavras são repetidas uma vez e existe uma palavra que não precisa de ser usada. (5 minutos).

Banco de Palavras: Local de nascimento de Afrodite, concha, mitologia, abençoado, contos, mar, guardas, bonita, amor, Paphos, beleza, traição, Rainha, espuma, parente, ondas, nadar, navios, inimigos, rocha, costa, apaixonou

Petra tou Romiou, ou a 'Rocha de Afrodite' está localizada em _____.

Também é conhecida como o _____. Petra tou Romiou é uma rocha enorme na _____ sudoeste de Paphos. De acordo com a _____ grega, Aphrodite nasceu das _____ e da _____ do mar. Afrodite é a deusa grega do _____ e da _____. A lenda conta que ao se erguer do _____, ela foi levada numa _____ para o meio da rocha – a Rocha de Afrodite. Hoje em dia, a história local é que qualquer pessoa que _____ à volta da rocha será abençoada com amor eterno e irá manter-se _____ para sempre.

Tarefa 2: A lenda de Digenis Akritas

Usando o mesmo banco de palavras da Tarefa 1, preenche os espaços no texto abaixo. Lembra-te, duas palavras são usadas duas vezes e há uma palavra que não é usada (5 minutos).

Outros _____ populares cipriotas relacionam Petra tou Romiou com a lenda de Digenis Akritas. Digenis, de acordo com a tradição cipriota, foi um dos mais fortes _____ de fronteira do Império Bizantino do Oriente. O seu trabalho era

proteger o Chipre de vários ataques e conta a lenda que ele era tão forte que quando viu _____ a avançar para a ilha, ele lançou rochas aos seus _____, destruindo-os. Outra história sobre ele conta que Digenis Akritas se _____ pela mítica _____ da época medieval, Righena, que era ela própria uma _____ de Afrodite. Esta história está, portanto, ligada à _____ da Grécia Antiga e à Deusa Afrodite. Os mitos cipriotas contam que Digenis ficou tão furioso com a _____ de Righena que lançou uma rocha enorme ao mar para a impedir de deixar a ilha. Por isso é que Petra tou Romiou também é chamada de “Petra tou Digeni” em alguns _____ tradicionais.

Tarefa 3: Discussão em grupo

Com um par, **discute ambos os mitos**. Consegues identificar quaisquer **semelhanças** ou **diferenças** entre as duas lendas? De que mito gostas mais e porquê? (5 minutos)

EXERCÍCIO 2:

(Duração: 15 minutos)

Tarefa 1: Completa as frases

Converte os nomes na caixa abaixo em adjetivos, e usa-os para preencher os espaços (5 minutos).

Beleza, Mito, Imaginação, Diferença, História, Encorajamento, Perfeição

- A) O Local de Nascimento de Afrodite localiza-se numa das costas mais _____ do Chipre.
- B) Petra tou Romiou é o _____ local de nascimento da deusa grega Afrodite.
- C) Durante o reinado da Casa de Lusinhão no Chipre, as pessoas eram muito _____ e pensaram em muitas lendas.
- D) O verão é a estação _____ para visitar o Chipre e nadar na Petra tou Romiou.

E) Os visitantes podem ver _____ tipos de vegetação ao caminhar no Parque Florestal de Romiou.

F) O aumento do turismo no Chipre na sequência da pandemia de COVID-19 foi um sinal _____ para a economia local.

G) As lendas de Digenis e Righena, apesar de serem mitos, têm algumas raízes _____.

Tarefa 2: Sinónimos

Escolhe o sinónimo correto do banco de palavras para as palavras abaixo (5 minutos)

Iniciar, Pátria, Mitos, Beira-mar, Atual, Humanos,
Significativo, Por fim, Origens, Precisar

- A) Costa = _____ F) Moderno = _____
B) Local de nascimento = _____ G) Começar = _____
C) Pessoas = _____ H) Requerer = _____
D) Lendas = _____ I) Importante = _____
E) Raízes = _____ J) Eventualmente = _____

Tarefa 3: Converter nomes

Observa os nomes no banco de palavras abaixo. Converte os nomes entre parêntesis em verbos ou adjetivos para completar as frases (5 minutos).

Criatividade, decepção, eficácia, beleza,
invenção, razão, susto, divertimento

Os mitos são história _____ (criatividade) que as pessoas _____ (invenção) para lhes dar esperança em situações _____ (decepção) e são normalmente muito _____ (eficácia) nisto. Os mitos são também histórias sobre coisas _____ (beleza) ou mesmo explicações sobre fenómenos _____ (susto) que as pessoas não conseguem explicar. Eles costumavam

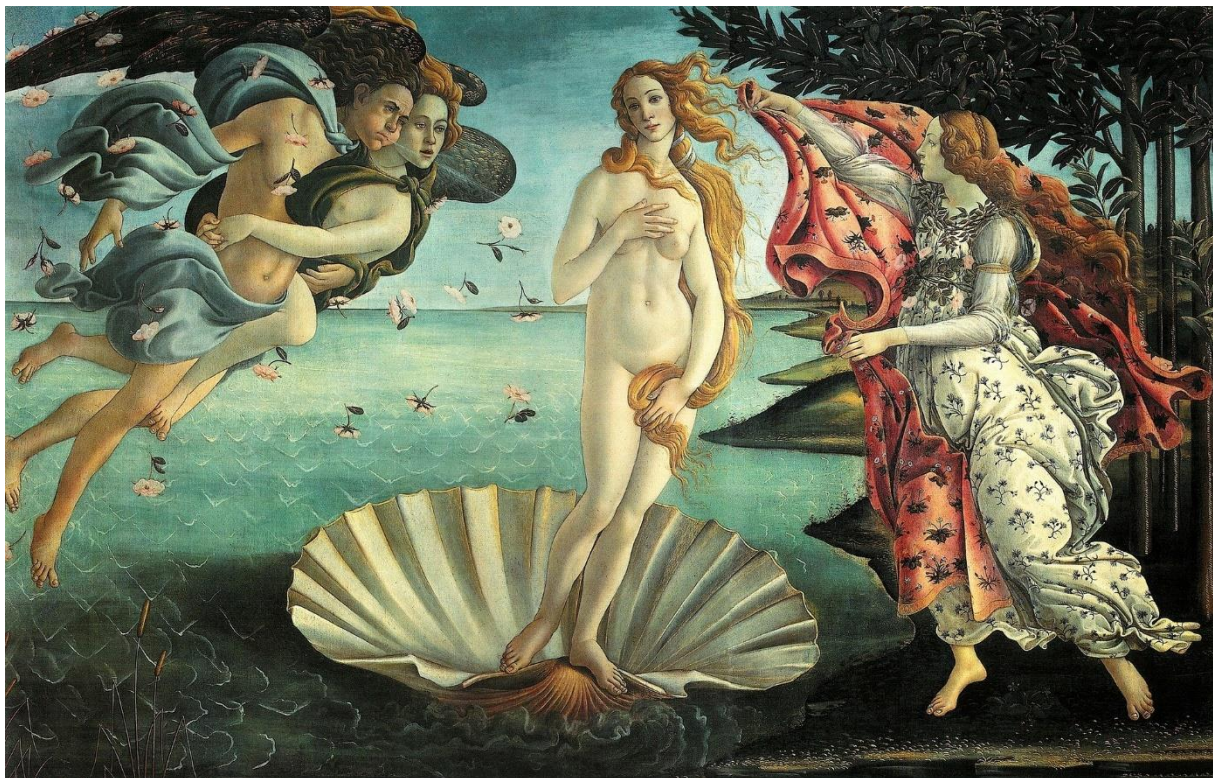
ser uma forma eficaz para as pessoas do passado se sentirem melhor sobre o desconhecido. É por isso _____ (razão) que a maioria dos mitos tenha raízes históricas. Hoje, usamo-los como histórias _____ (diversão) sobre diferentes civilizações e partilhamo-las ao conhecer pessoas e ao viajar.

EXERCÍCIO 3:

(Duração: 15 minutos)

Tarefa 1: O Nascimento de Vénus

Olha para o quadro por dois minutos. Sabes quem o pintou? Faz uma pequena investigação (online ou com livros) durante 4-5 minutos para descobrir a) o que representa o quadro, b) o nome do pinto, c) a data em que foi pintado, d) onde é que pode ser encontrado atualmente. (Total = 5-6 minutos).



Fonte da Imagem: [Pixabay.com](https://www.pixabay.com)

Tarefa 2: Recria o Famoso quadro

Olha novamente para o quadro, observando os detalhes – isto pode demorar até 5 minutos. Agora, sem olhar, tenta lembrar-te de informações chave sobre ele. Com um/a colega, à vez, descrevam o quadro com base no que se lembram sobre ele. Apontem o número máximo de coisas que se conseguirem lembrar (10 minutos).

SOLUÇÕES

Exercício 1 Tarefa 1:

Petra tou Romiou, ou a ‘Rocha de Afrodite’ está localizada em **Paphos**. Também é conhecida como o **local de nascimento de Afrodite**. Petra tou Romiou é uma rocha enorme na **costa** sudoeste de Paphos. De acordo com a **mitologia** grega, Aphrodite nasceu das **ondas** e da **espuma** do mar. Afrodite é a deusa grega do **amor** e da **beleza**. A lenda conta que ao se erguer do **mar**, ela foi levada numa **concha** para o meio da rocha – a Rocha de Afrodite. Hoje em dia, a história local é que qualquer pessoa que **nadar** à volta da rocha será abençoada com amor eterno e irá manter-se **bonita** para sempre.

Exercício 1 Tarefa 2:

Outros **contos** populares cipriotas relacionam Petra tou Romiou com a lenda de Digenis Akritas. Digenis, de acordo com a tradição cipriota, foi um dos mais fortes **guardas** de fronteira do Império Bizantino do Oriente. O seu trabalho era proteger o Chipre de vários ataques e conta a lenda que ele era tão forte que quando viu **inimigos** a avançar para a ilha, ele lançou rochas aos seus **navios**, destruindo-os. Outra história sobre ele conta que Digenis Akritas se **apaixonou** pela mítica **rainha** da época medieval, Righena, que era ela própria uma **descendente** de Afrodite. Esta história está, portanto, ligada à **mitologia** da Grécia Antiga e à Deusa Afrodite. Os mitos cipriotas contam que Digenis ficou tão furioso com a **traição** de Righena que lançou uma rocha enorme ao mar para a impedir de deixar a ilha. Por isso é que Petra tou Romiou também é chamada de “Petra tou Digeni” em alguns **contos** tradicionais.

Nota para ambos os exercícios: as palavras ‘contos’ e ‘mitologia’ são usadas duas vezes. A palavra ‘rocha’ nunca é usada.

Exercício 1 Tarefa 3:

Principais semelhanças:

- Ambas as histórias são mitos/lendas
- Tal como Afrodite nunca existiu, Digenis também é uma criatura mítica

Principais diferenças:

- Digenis representa todos os Ácritas, um grupo que existiu na Época Medieval (guardas de fronteira/soldados durante a Época Medieval que protegeram o Chipre de ataques)
- Faz-se referência a Afrodite como uma deusa, enquanto que Digenis é apenas um guarda.

Os/as alunos/as podem falar sobre que mito gostam mais e porquê, usando pelo menos dois argumentos para as suas escolhas.

Exercício 2 Tarefa 1:

A) O Local de Nascimento de Afrodite localiza-se numa das costas mais **belas** do Chipre.

B) Petra tou Romiou é o **mítico** local de nascimento da deusa grega Afrodite.

C) Durante o reinado da Casa de Lusinhão no Chipre, as pessoas eram muito **imaginativas** e pensaram em muitas lendas.

D) O verão é a estação **perfeita** para visitar o Chipre e nadar na Petra tou Romiou.

E) Os visitantes podem ver **diferentes** tipos de vegetação ao caminhar no Parque Florestal de Romiou.

F) O aumento do turismo no Chipre na sequência da pandemia de COVID-19 foi um sinal **encorajador** para a economia local.

G) As lendas de Digenis e Righena, apesar de serem mitos, têm algumas raízes **históricas**.

Exercício 2 Tarefa 2:

A) Costa = **Beira-mar**

B) Local de nascimento = **Pátria**

C) Pessoas = **Humanos**

D) Lendas = **Mitos**

E) Raízes = **Origens**

- F) Moderno = **Atual**
- G) Começar = **Iniciar**
- H) Requerer = **Precisar**
- I) Importante = **Significativo**
- J) Eventualmente = **Por fim**

Exercício 2 Tarefa 3:

Os mitos são histórias **criativas** que as pessoas **inventam** para lhes dar esperança em situações **decepcionantes** e são normalmente muito **eficazes** nisto. Os mitos são também histórias sobre coisas **belas** ou mesmo explicações sobre fenómenos **assustadores** que as pessoas não conseguem explicar. Eles costumavam ser uma forma eficaz para as pessoas do passado se sentirem melhor sobre o desconhecido. É por isso **razoável** que a maioria dos mitos tenha raízes históricas. Hoje, usamo-los como histórias **divertidas** sobre diferentes civilizações e partilhamo-las ao conhecer pessoas e ao viajar.

Exercício 3 Tarefa 1:

Dicas: Pode dar aos/às alunos/as um livro, uma fonte online ou um pequeno artigo que contenha esta informação. Certifique-se de que menciona que é um dos quadros mais famosos (se não o mais Famoso) da deusa Afrodite/Vénus. É também importante que mencionem Sandro Botticelli, que o criou em 1485. O quadro mostra o nascimento de Vénus de uma concha. De acordo com a análise do quadro, a terra representa o Chipe ou Cythera (as duas ilhas que de acordo com a mitologia grega estão estreitamente ligadas a Vénus/Afrodite). O quadro encontra-se na Galeria Uffizi em Florença.

Exercício 3 Tarefa 2:

Para este exercício, pode fazer também uma pequena competição, em que o par mais rápido a nomear o número máximo de detalhes ganha. Certifique-se de que monitoriza os seus diálogos e peça-lhes que apontem as suas observações sem olharem para a imagem.